

## ТЕХНОЛОГИЯ БАЗ ДАННЫХ КАК ОСНОВА ДЛЯ ОРГАНИЗАЦИИ И АНАЛИЗА ИСТОЧНИКОВ О ДЕЯТЕЛЬНОСТИ ПЕРМСКОГО ЗЕМСТВА ПО РАСПРОСТРАНЕНИЮ ГРАМОТНОСТИ

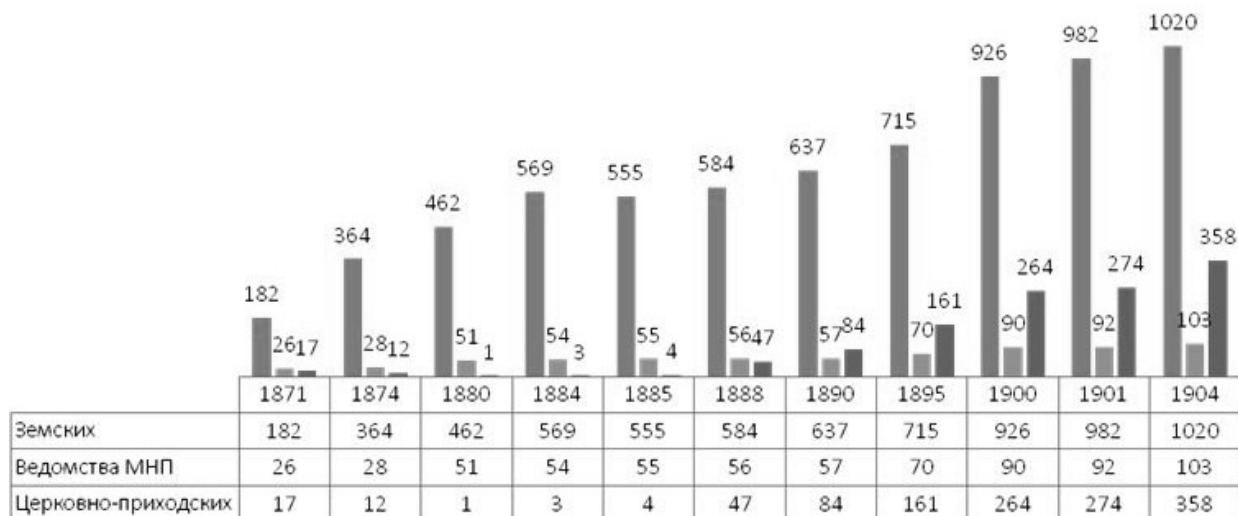
**И.Д. Исмакаева**

*Пермский государственный национальный исследовательский университет*  
Пермь

Грамотность — одна из основных социокультурных характеристик общества, важнейший фактор модернизации общества, а в XIX в. — одно из важнейших условий дальнейшего развития страны, создания гражданского общества, системы самоуправления.

Распространение грамотности, умения читать и писать на родном языке, в России конца XIX – начала XX вв. было тесно связано с деятельностью земских учреждений. Земские учреждения, в частности Пермское земство, непосредственно распространяли грамотность среди населения через формы школьного и внешкольного образования, стараясь тем самым охватить все категории населения губернии — и взрослых, и детей, и мужчин, и женщин. Земство открывало начальные народные училища — «земские школы», школы грамоты, повторительно-дополнительные классы и школы грамотности.

На данный момент в историографии нет полной статистики о земских образовательных учреждениях в Пермской губернии. Имеются отдельные сведения за определенные периоды — период первого трехлетия работы земств, период революции 1905–1907 гг., период Первой мировой войны и т.п. Наиболее полная статистика земских школ представлена в работе И.А. Слудковской [1, с. 160], но только за 1871–1904 гг. (см. рис. 1).



**Рис. 1.** Динамика роста земских школ в сравнении со школами ведомства Министерства Народного Просвещения и Св. Синода в Пермской губернии

Примечание: по материалам [1, с. 160].

Статистика внешкольных форм развития грамотности и образования не рассматривалась в историографии подробно. Статистические данные в основном представлены в материалах земского делопроизводства — где и сколько учреждений для взрослых было организовано в учебном году (см. табл. 1) [2, с. 43].

Необходимые сведения о земских образовательных учреждениях содержатся в материалах земского делопроизводства. В первую очередь в журналах и докладах Пермского губернского земства и уездных земств. Информация в данном источнике требует предварительной обработки и унификации.

Большой интерес представляют неопубликованные архивные документы. Это материалы из фондов Государственного архива Пермского края (ГАПК) — Пермской губернской земской управы (ф. 44), а также

уездных земств Пермской губернии — Пермского (ф. 40), Камышловского (ф. 319), Осинского (ф. 281), Оханского (ф. 261), Соликамского (ф. 478), Чердынского (ф. 470), а также материалы из фондов директора начальных училищ Пермской губернии Оренбургского учебного округа Министерства народного просвещения (ф. 42). В документах этих фондов можно найти такие сведения, как описи инвентаря начальных народных училищ, сведения о количестве книг, учебных пособий и прочих предметов школьного обучения, находящихся при народных училищах, отчеты о приходе, расходе и остатке книг и учебных пособий при земском книжном складе. Здесь же дела о воскресных, вечерних и повторных курсах для взрослых при начальных училищах и т.д. Особый интерес представляют документы анкетирования, которое проводило Пермское уездное земство. Оно разработало опросник, который включал в себя сведения о занятиях со взрослыми при начальных училищах уезда за 1905–1906 учебный год [3, 71 Л.].

**Таблица 1.** Воскресные школы Пермской губернии в 1914 г.

Уезды	Кол-во пунктов	Кол-во учащихся	Кол-во выбывших	Кол-во учебных	
				дней	часов
Чердынский	5	160	38	67	234
Пермский	1	105	40	-	106
Кунгурский	3	47	-	43	124
Шадринский	9	303	243	173	738
Красноуфимский	3	121	58	73	250
Екатеринбургский	9	500	237	206	815
Ирбитский	4	130	52	60	260
Итого	31	1372	668 по 6 уездам	-	2527

Примечание: по материалам [2, с. 43].

Не менее ценным источником являются и материалы периодической печати. Официальный орган Пермского губернского земства газета «Пермская земская неделя» издавалась в 1907–1918 гг. Необходимо отметить, что выпуски газеты со 2 февраля 1914 г. по 4 января 1918 г. оцифрованы центром Цифровой гуманитаристики ПГНИУ и находятся в открытом доступе на сайте ресурса «Пермская губернская периодика: 1914–1919» [4]. Представленные в периодике сведения позволяют определить отношение населения к мероприятиям Пермского земства. Особый интерес представляют материалы хроники «По Пермскому краю» и «Корреспонденции» в газете «Пермская земская неделя», в которых даются характеристики деятельности земства, сведения об открытии и работе новых начальных училищ, школ для взрослых и повторительно-дополнительных классов, отклики, вопросы, пожелания и предложения населения.

Круг источников достаточно разнообразен. Таким образом, цель исследования — организация, анализ и синтез информации из разнообразных типов источников. Для решения поставленной цели используется технология баз данных. Базы данных позволяют хранить и обрабатывать большие массивы информации, получать необходимые данные для решения исследовательских задач. В связи с чем, как основа для исследования была создана база данных (БД) «Земские образовательные организации» [5, с.398–404].

В основу структуры БД были положены вопросы, сформулированные в анкете Пермского земства. Структура БД отражает специфику предметной области. БД состоит из 5 основных таблиц — «Учреждения», «Учителя», «Учебники», и таблицы для географической привязки «Населенный пункт», «Волости», «Уезды», с данными о плотности, составе населения с показателями грамотности на момент первой всеобщей переписи населения 1890 г. (см. рис. 2).

На текущем этапе исследования БД находится в стадии тестирования и внесения данных. И в дальнейшем запросы к БД позволят:

- подробно фиксировать информацию о земских образовательных учреждениях, способствовавших распространению грамотности населения Пермской губернии, в том числе и нерусского;
- позволит дополнить статистику земских школ, а также показать динамику открытия Пермским земством образовательных учреждений для обучения взрослых на протяжении всей его деятельности;
- проводить географический, хронологический анализ;
- проводить половозрастной, профессиональный и национальный анализ среди учащихся и учителей в образовательных учреждениях;
- проводить половозрастной, национальный и сословный анализ среди учителей.

Географическая привязка данных позволит понять, в каких районах Пермской губернии и в какой степени уделялось внимание вопросу распространения грамотности, а также выявить зависимость уровня грамотности от специфики региона (Пермская губерния делилась на горнопромышленные и сельскохозяйственные уезды, в

которых была разная степень грамотности и образования населения). Кроме того, достаточно полная географическая проработка вопроса позволит в дальнейшем создать геоинформационную систему с обозначением на карте образовательных учреждений и осуществлять пространственный анализ.

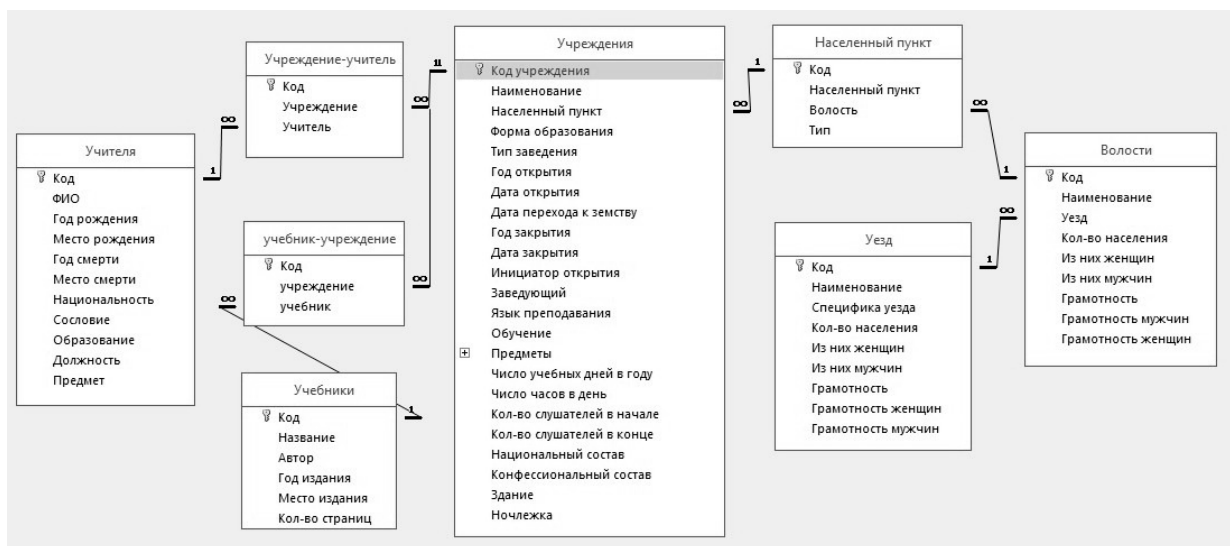


Рис. 2. Схема БД "Земские образовательные учреждения"

По анализу имеющейся литературы и источников, представляется, что земских образовательных учреждений, которые способствовали развитию грамотности, можно приблизительно насчитать 2000. На данном этапе БД содержит полную информацию о 50 земских образовательных учреждениях. Однако уже можно сделать предварительные выводы. С помощью хронологического запроса на данный момент четко выделяются 2 периода в деятельности Пермского земства по открытию образовательных учреждений: 1) в период 1907–1912 гг. шло постоянное школьное строительство, было открыто большое число земских школ и курсов для взрослых; 2) с 1914 г. наблюдается некоторый спад в школьном строительстве, связанный с началом Первой мировой войны, однако растет число курсов для взрослых, а именно для женщин. Кроме того, с октября–ноября 1917 г. Пермское земство провело кампанию по приемке церковно-приходских школ в ведение земства. Так, по результатам запроса видно, что за этот период только в Соликамском уезде земская школьная сеть пополнилась 7 церковно-приходскими школами.

Запрос по полям "здание" и "ночлежка" позволил сделать интересный вывод о материально-хозяйственном состоянии земских образовательных учреждений: первоначально земские школы не имели собственных зданий, открывались даже в квартирах учителей, по состоянию БД на сегодняшний момент только в 1 из 50 учреждений была ночлежка.

Запросы также позволили сделать вывод о самом популярном учебном пособии в школах Пермской губернии. Это было «Родное слово» в трех книгах К.Д. Ушинского. Использовались, но не были широко распространены «Азбука» и «Книжка-первинка» Н.Ф. Бунакова, «Азбука» Л.Н. Толстого, «Грамота» Н.Н. Блинова, «Вешние восходы» Д.И. Тихомирова, «Практический курс правописания» Н.Я. Некрасова. Для обучения взрослых использовали «Книгу взрослых» Х.Д. Алчевской.

Географический запрос позволил сделать вывод, что курсы для взрослых пользовались спросом в сельскохозяйственных регионах Пермской губернии — Шадринском, Камышловском, Оханском, Ирбитском уездах.

Таким образом, база данных «Земские образовательные учреждения» позволяет реализовать задачу синтеза источников данных, организовать, интегрировать, дополнять и анализировать информацию о деятельности Пермского земства по развитию грамотности населения, содержащуюся в достаточно широком круге разнообразных материалов и документов, получить новую информацию не доступную традиционным образом, и, в конечном итоге, новое знание по теме.

## ЛИТЕРАТУРА

1. Слудковская И.А. Народное образование в Пермском крае в конце XIX – начале XX века. Пермь, 1998.
2. Доклады Пермской губернской земской управы Пермскому губернскому земскому собранию 45-й очередной сессии. Отдел I-й. Народное образование. Пермь, 1914.
3. Государственный архив Пермского края. Ф. 40. Оп. 1. Д. 155.
4. Пермская земская неделя // Пермская губернская периодика: 1914-1919. URL: <http://permnewspapers.ru> (дата обращения 25.02.2018).
5. Исмакаева И.Д. База данных как инструмент изучения деятельности Пермского земства по развитию грамотности // Гуманитарное образование и наука в техническом вузе: сборник докладов Всероссийской научно-практической конференции с международным участием (Ижевск, 24-27 октября 2017 г.). Ижевск: Изд-во ИжГТУ имени М.Т. Калашникова, 2017. С. 398-404.